

2024 - 2028

KULU KAYMAKAMLIĐI
60.YIL ORTAOKULU MÜDÜRLÜĐÜ

2024 – 2028 STRATEJİK PLANI



**T.C.
KULU KAYMAKAMLIĐI
60.YIL ORTAOKULU MÜDÜRLÜĐÜ**

**STRATEJİK PLANI
2024 - 2028**



Ey Türk Gençliği!

Birinci vazifen, Türk istiklâlini, Türk Cumhuriyetini, ilelebet, muhafaza ve müdafaa etmektir.

Mevcudiyetinin ve istikbalinin yegâne temeli budur. Bu temel, senin, en kıymetli hazinendir. İstikbalde dahi, seni bu hazineden mahrum etmek isteyecek, dahilî ve haricî bedhahların olacaktır. Bir gün, İstiklâl ve Cumhuriyeti müdafaa mecburiyetine düşersen, vazîfeye atılmak için, içinde bulunacağın vaziyetin imkân ve şerâitini düşünmeyeceksin! Bu imkân ve şerâit, çok nâmüsaid bir mahiyette tezahür edebilir. İstiklâl ve Cumhuriyetine kastedecek düşmanlar, bütün dünyada emsali görülmemiş bir galibiyetin mümessili olabilirler. Cebren ve hile ile aziz vatanın, bütün kaleleri zaptedilmiş, bütün tersanelerine girilmiş, bütün orduları dağıtılmış ve memleketin her köşesi bilfiil işgal edilmiş olabilir. Bütün bu şerâitten daha elîm ve daha vahim olmak üzere, memleketin dahilinde, iktidara sahip olanlar gaflet ve dalâlet ve hattâ hıyanet içinde bulunabilirler. Hattâ bu iktidar sahipleri şahsî menfaatlerini, müstevlilerin siyasi emelleriyle tevhit edebilirler.

Millet, fakr ü zaruret içinde harap ve bîtap düşmüş olabilir.

Ey Türk istikbalinin evlâdı! İşte, bu ahval ve şerâit içinde dahi, vazifen; Türk İstiklâl ve Cumhuriyetini kurtarmaktır! Muhtaç olduğun kudret, damarlarındaki asil kanda mevcuttur!

Mustafa Kemal Atatürk
20 Ekim 1927

Okul/Kurum Bilgileri

İli: KONYA			İlçesi: Kulu		
Adres:	Karşiyaka Mahallesi 138814. Sokak No:3 Kulu/KONYA		Coğrafi Konum (link):	https://goo.gl/maps/mpTQ4YAB7hB2	
Telefon Numarası:			Faks Numarası:	-	
e- Posta Adresi:	729496@meb.k12.tr		Web sayfası adresi:	http://kulu60yilortaokulu.meb.k12.tr	
Kurum Kodu:	729496		Öğretim Şekli:	Sabahçı	
Okulun Hizmete Giriş Tarihi : 20/12/1982			Toplam Çalışan Sayısı	48	
Öğrenci Sayısı:	Kız	254	Öğretmen Sayısı	Kadın	22
	Erkek	260		Erkek	21
	Toplam	514		Toplam	43
Derslik Başına Düşen Öğrenci Sayısı	:23,5		Şube Başına Düşen Öğrenci Sayısı	:28,82	
Öğretmen Başına Düşen Öğrenci Sayısı	:11,48		Şube Başına 30'dan Fazla Öğrencisi Olan Şube Sayısı	:0	
Öğrenci Başına Düşen Toplam Gider Miktarı			Öğretmenlerin Kurumdaki Ortalama Görev Süresi	5	

SUNUŞ

60.Yıl Ortaokulu olarak bizler bilginin ışığında Büyük Önder Mustafa Kemal Atatürk'ün bizlere açtığı muasır medeniyetler yolunda eğitim neferleri olarak geleceğimiz olan çocuklarımızı akademik başarısı yüksek, iyi bir birey ve toplumun bir parçası olarak yetiştirmeyi kendimize görev bildik.

60.Yıl Ortaokulu stratejik planlama çalışmasına önce durum tespiti, yani okulun SWOT analizi yapılarak başlanmıştır. SWOT analizi tüm idari personelin ve öğretmenlerin katılımıyla uzun süren bir çalışma sonucu ilk şeklini almış, varılan genel sonuçların sadeleştirilmesi ise Okul yönetimi ile öğretmenlerden den oluşan dört kişilik bir kurul tarafından yapılmıştır. Daha sonra SWOT sonuçlarına göre stratejik planlama aşamasına geçilmiştir. Bu süreçte okulun amaçları, hedefleri, hedeflere ulaşmak için gerekli stratejiler, eylem planı ve sonuçta başarı veya başarısızlığın göstergeleri ortaya konulmuştur. Denilebilir ki SWOT analizi bir kilometre taşıdır okulumuzun bugünkü resmidir ve stratejik planlama ise bugünden yarına nasıl hazırlanmamız gerektiğine dair kalıcı bir belgedir. Stratejik Plan' da belirlenen hedeflerimizi ne ölçüde gerçekleştirdiğimiz, plan dönemi içindeki her yıl sonunda gözden geçirilecek ve gereken revizyonlar yapılacaktır.

60.Yıl Ortaokulu Stratejik Planı (2024-2028)'de belirtilen amaç ve hedeflere ulaşmamızın okulumuzun gelişme ve kurumsallaşma süreçlerine önemli katkılar sağlayacağına inanmaktayız. Planın hazırlanmasında emeği geçen tüm öğretmen, öğrenci ve velilerimize teşekkür ederim.

İçindekiler

SUNUŞ	5
1. GİRİŞ VE STRATEJİK PLANIN HAZIRLIK SÜRECİ.....	9
1.1. Strateji Geliştirme Kurulu ve Stratejik Plan Ekibi.....	9
1.2. Planlama Süreci:.....	9
2. DURUM ANALİZİ	11
2.1. Kurumsal Tarihçe	11
2.2. Uygulanmakta Olan Stratejik Planın Değerlendirilmesi.....	12
2.3. Yasal Yükümlülükler ve Mevzuat Analizi	13
2.4. Üst Politika Belgeleri Analizi.....	15
2.5. Faaliyet Alanları ile Ürün/Hizmetlerin Belirlenmesi.....	16
2.6. Paydaş Analizi	17
2.7. Okul/Kurum İçi Analiz.....	19
2.8. Çevre Analizi (PESTLE)	29
2.9. GZFT Analizi.....	30
2.10. Tespit ve İhtiyaçların Belirlenmesi.....	32
3. GELECEĞE BAKIŞ	33
3.1. Misyon.....	33
3.2. Vizyon	33
3.3. Temel Değerler	34
4. AMAÇ, HEDEF VE PERFORMANS GÖSTERGESİ İLE STRATEJİLERİN BELİRLENMESİ	35
4.1. Maliyetlendirme.....	41
5. İZLEME VE DEĞERLENDİRME.....	42
EKLER:.....	44

TABLolar VE ŐEKİLLER

Tablo 1 :Stratejik Planlama Ekibi Tablosu.....	9
Tablo 2: Mevzuat Analiz Tablosu.....	14
Tablo 3:Üst Politika Belgeleri Tablosu.....	15
Tablo 4. Faaliyet Alanlar/Ürün ve Hizmetler Tablosu.....	16
Tablo 5. Paydaş Analiz tablosu.....	17
Tablo 6. Paydaş Önceliklendirme Matrisi.....	17
Tablo 7. Yararlanıcı Ürün/Hizmet Matrisi.....	18
Tablo 8. 2023-2024 Kadro Durumu.....	22
Tablo 9. İdari Personelin Hizmet Süresine İlişkin Bilgiler.....	23
Tablo 10. Okul/Kurumda Oluşan Yönetici Sirkülasyonu Oranı.....	23
Tablo 11. Kurumda Gerçekleşen Öğretmen Sirkülasyonunun Oranı.....	23
Tablo 12. Kurumdaki Mevcut Hizmetli/ Memur Sayısı.....	23
Tablo 13. Çalışanların Görev Dağılımı.....	24
Tablo 14. Okul/kurum Rehberlik Hizmetleri.....	24
Tablo 15. Teknolojik Araç-Gereç Durumu.....	25
Tablo 16. Fiziki Mekân Durumu.....	25
Tablo 17. Kaynak Tablosu.....	26
Tablo 18. Harcama Kalemleri.....	26
Tablo 19. Gelir-Gider Tablosu.....	27
Tablo 20. Öğrenci Durumu.....	27
Tablo 21. Karşılaştırmalı Öğretmen/Öğrenci Durumu (2023).....	27
Tablo 22. Öğrenci Sayısına İlişkin Bilgiler.....	28
Tablo 23. Sınıf Tekrarı Yapan Öğrenci Sayısı.....	28
Tablo 24. Nakil Gelen-Giden Öğrenci Sayıları.....	28
Tablo 25. Ödül Alan Öğrenci Sayıları.....	28
Tablo 26. PESTLE Analiz Tablosu.....	29
Tablo 27. GÜÇLÜ YÖNLER.....	30
Tablo 28. ZAYIF YÖNLER.....	30
Tablo 29. FIRSATLAR.....	31
Tablo 30. TEHDİTLER.....	31
Tablo 31. Amaç, Hedef, Gösterge ve Stratejilere İlişkin Kart Şablonu.....	35
Tablo 32. Tahmini Maliyet Tablosu.....	41
Tablo 33. İzleme ve Değerlendirme Dönemi.....	43
Şekil 1 Stratejik Plan İzleme ve Değerlendirme Modeli.....	43

1.BÖLÜM

**STRATEJİK
PLAN
SÜRECİ**

1. GİRİŞ VE STRATEJİK PLANIN HAZIRLIK SÜRECİ

1.1. Strateji Geliştirme Kurulu ve Stratejik Plan Ekibi

Hazırlık Programının yayınlanmasının ardından okulumuza ait planlama kurul ve ekipleri oluşturulmuştur.

Strateji Geliştirme Kurulu: Strateji Geliştirme Kurulu stratejik planlama çalışmalarını takip etmek ve ekiplerden bilgi alarak çalışmaları yönlendirmek üzere Okul Müdürü başkanlığında kurulmuştur.

Stratejik Planlama Ekibi: Stratejik planlama çalışmalarını doğrudan yürütmek ve kurula belirli dönemlerde raporlar sunmak, kurulun önerileri doğrultusunda çalışmaları yürütmek üzere Müdür Yardımcısı başkanlığında, 3 öğretmen ve 1 gönüllü veli ile Stratejik Planlama ekibi oluşturulmuştur.

Tablo 1 :Stratejik Planlama Ekibi Tablosu

Strateji Geliştirme Kurulu Bilgileri		Stratejik Plan Ekibi Bilgileri	
Adı Soyadı	Unvanı	Adı Soyadı	Unvanı
Sezgin ALP	Okul Müdürü	Yavuz EMEKTAR	Müdür Yardımcısı
Cengiz YÜZER	Öğretmen	Yasin SELVİ	Öğretmen
Selcan YILDIZ AVCI	Öğretmen	Fatih DEVECİOĞLU	Öğretmen
Barış Serhat TÜTÜNCÜ	Okul Aile Bir. Baş.	Cihan KEMİK	Gönüllü Veli

1.2. Planlama Süreci:

Okulumuzun Stratejik Planına (2024-2028) "Stratejik Planlama Çalışma Ekibi" tarafından, Okulumuzun öğretmenler odasında 4 kişilik çalışma ve koordinasyon ekibi tarafından taslak oluşturularak başlanmıştır. Paydaş görüşleri alınmıştır. Hedef kitleye yöneltilen sorularla ve yapılan görüşmelerle mevcut durum ile ilgili veriler toplanmıştır.

Stratejilerin Belirlenmesi;

Stratejik planlama ekibi tarafından, tüm iç ve dış paydaşların görüş ve önerileri bilimsel yöntemlerle analiz edilerek planlı bir çalışmayla stratejik plan hazırlanmıştır. Bu çalışmalarda izlenen adımlar;

1.Kurumun var oluş nedeni (**misyon**), ulaşmak istenilen nokta (**vizyon**) belirlenip okulumuzun tüm paydaşlarının görüşleri ve önerileri alındıktan da vizyona ulaşmak için gerekli olan **stratejik amaçlar** belirlendi.

2. Stratejik amaçların gerçekleştirilebilmesi için **hedefler** konuldu. Hedefler stratejik amaçla ilgili olarak belirlendi. Hedeflerin spesifik, ölçülebilir, ulaşılabilir, gerçekçi, zaman bağlı, sonuca odaklı, açık ve anlaşılabilir olmasına özen gösterildi.

3. Hedeflere uygun belli bir amaca ve hedefe yönelen, başlı başına bir bütünlük oluşturan, yönetilebilir **faaliyetler** belirlendi. Her bir faaliyet yazılırken; bu faaliyet "amacımıza ulaştırır mı" sorgulaması yapıldı.

4. Faaliyetlerin gerçekleştirilebilmesi için sorumlu ekipler ve zaman belirtildi.

5. Faaliyetlerin başarısını ölçmek için **performans göstergeleri** tanımlandı.

6. Strateji, alt hedefler ve faaliyet/projeler belirlenirken yasalar kapsamında yapmak zorunda olunan faaliyetler, paydaşların önerileri, çalışanların önerileri, önümüzdeki dönemde beklenen değişiklikler ve GZFT (SWOT) çalışması göz önünde bulunduruldu.

7. GZFT çalışmasında ortaya çıkan zayıf yanlar iyileştirilmeye, tehditler bertaraf edilmeye; güçlü yanlar ve fırsatlar değerlendirilerek kurumun faaliyetlerinde fark yaratılmaya çalışıldı; önümüzdeki dönemlerde beklenen değişikliklere göre de önlemler alınmasına özen gösterildi.

2.BÖLÜM

DURUM ANALİZİ

2. DURUM ANALİZİ

2.1. Kurumsal Tarihçe

Okulumuzun yapımına 1974 yılında karar verilmiştir. Okulun bulunduğu arsa hazine tarafından tahsis edilmiş olup okul yapımı 1982 tamamlanmıştır. Okulumuzun adı Cumhuriyetin kuruluşunun 60.yılından dolayı 60.Yıl ilköğretim okulu olarak kararlaştırılmış ve 20.12.1982 yılında eğitim-öğretim hayatına başlamıştır. Okulumuz 2012 yılından günümüze kadar ortaokul olarak hizmete devam etmektedir.

Okulumuzun 2022 Yılı Haziran Ayı'nda Taşınma oluru ile 8 şubesinin Yusuf Küçükgöl İlkokulu' na, 12 şubesinin Alparslan İlkokulu' na taşınması, anasınıfının Alparslan İlkokulu'nda 4 özel eğitim sınıfının ise Şeyh Edebali İmam Hatip Ortaokulu'nda eğitime devam etmesi kararlaştırılmıştır. Okul binasının yapım aşaması sürmektedir.

2.2. Uygulanmakta Olan Stratejik Planın Değerlendirilmesi

2019 yılında yürürlüğe giren 60.Yıl Ortaokulu Müdürlüğü 2019-2023 Stratejik Planı; stratejik Plan hazırlık süreci, durum analizi, geleceğe yönelim, maliyetlendirme ile izleme ve değerlendirme olmak üzere beş bölümden oluşturulmuştur. Bunlardan izleme ve değerlendirme faaliyetlerine temel teşkil eden stratejik amaç, stratejik hedef, performans göstergesi ve stratejilerin yer aldığı geleceğe yönelim bölümü eğitim ve öğretime erişim, eğitim ve öğretimde kalite ve kurumsal kapasite olmak üzere üç tema halinde yapılandırılmıştır. Söz konusu üç tema altında 3 stratejik amaç, 6 stratejik hedef, 30 performans göstergesi ve 27 stratejiye yer verilmiştir.

2019-2023 Stratejik Planında belirlenen 30 performans göstergesinden 21'inde belirlenen hedefe 2022 yılı sonu itibariyle ulaşılmıştır. 2022 yılında alınan veriler dikkate alındığında ise kalan 9 göstergede belirlenen hedefe 2023 yılı sonu itibariyle ulaşılabileceği anlaşılmıştır.

2.3. Yasal Yükümlülükler ve Mevzuat Analizi

Okulumuzda öğrenci, veli, öğretmen işbirliğine dayalı bir eğitim anlayışı mevcuttur. Bütün çalışmalarda öğrenci sürecin içine dâhil edilmektedir. “Bizim Okul” sloganı ile kanun,yönetmelik,genelge ve yönergeler çerçevesinde çalışmalarımızı yürütmekteyiz.

Okulumuzda öğrencilerimizin kayıt, nakil, devam-devamsızlık, not, öğrenim belgesi düzenleme işlemleri e-okul yönetim bilgi sistemi üzerinden yapılmaktadır. Ayrıca orta öğrenime geçiş sınavları ile ilgili tüm faaliyetler planlanarak öğrencilerimizin en iyi tercihleri yapmasında yardımcı olmaktadır. Sınav öncesi bilgilendirme çalışmaları yapılmaktadır. Taşınmalı öğrencilerin okula uyum ve ulaşım ile ilgili bütün faaliyetler yürütülmektedir.

Öğretmenlerimizin özlük, derece-kademe, terfi, hizmet içi eğitim, maaş ve ek ders işlemleri mebbis ve kbs sistemleri üzerinden yapılmaktadır. Okulumuzun mali işlemleri ilgili yönetmeliklere uygun olarak yapılmaktadır.

Okulumuzun rehberlik anlayışı sadece öğrenci odaklı değildir. Rehber öğretmenimiz ve sınıf rehber öğretmenlerimiz öğrenci ve velilere yönelik seminerler düzenlemekte, çeşitli anket ve envanterler uygulamaktadır. Düzenli olarak veli görüşmeleri yapılmaktadır. Okulumuzda davranış problemi gözlemlenen sınıf ve öğrenciler güdülenerek olumlu davranış kazanmalarını sağlamak amaçlanmaktadır. Öğrencilerimizin yaptıkları çalışmalar takdir edilmekte, etkinlikleri panoda sergilenmekte, fotoğrafı çekilerek okulumuzun web sitesinde yayınlanmaktadır.

Okulumuz İl ve İlçe Milli Eğitim Müdürlüğümüz tarafından düzenlenen sosyal, kültürel ve sportif yarışmalara katılmaktadır. Okulumuzda kültürel geziler, tiyatro, piknik, kermes gibi faaliyetler düzenlenmektedir. Okulumuza her eğitim-öğretim yılında bir örnek kişi davet edilerek öğrencilerin buluşması ve söyleşi yapması sağlanmaktadır. Yılsonunda ana sınıfımız düzenlenen şenliklere katılmaktadır. Okulumuzda öğrencilerimize yönelik olarak hafta içi ve hafta sonu ders dışı etkinlik çalışmaları yapılmaktadır. Ayrıca okulumuzda dönem sonlarında öğrenci görüşleri dikkate alınarak geziler düzenlenmektedir.

Tablo 2: Mevzuat Analiz Tablosu

YASAL YÜKÜMLÜLÜK (GÖREVLER)	DAYANAK(KANUN, YÖNETMELİK, GENELGE, YÖNERGE)
Atama	657 Sayılı Devlet Memurları Kanunu
	Milli Eğitim Bakanlığına Bağlı Okul ve Kurumların Yönetici ve Öğretmenlerinin Norm Kadrolarına İlişkin Yönetmelik
	Milli Eğitim Bakanlığı Eğitim Kurumları Yöneticilerinin Atama ve Yer Değiştirmelerine İlişkin Yönetmelik
	Milli Eğitim Bakanlığı Öğretmenlerinin Atama ve Yer Değiştirme Yönetmeliği
Ödül, Disiplin	Devlet Memurları Kanunu
	6528 Sayılı Millî Eğitim Temel Kanunu İle Bazı Kanun ve Kanun Hükmünde Kararnemelerde Değişiklik Yapılmasına Dair Kanun
	Milli Eğitim Bakanlığı Personeline Başarı, Üstün Başarı ve Ödül Verilmesine Dair Yönerge
	Milli Eğitim Bakanlığı Disiplin Amirleri Yönetmeliği
Okul Yönetimi	1739 Sayılı Millî Eğitim Temel Kanunu
	Milli Eğitim Bakanlığı İlköğretim Kurumları Yönetmeliği
	Milli Eğitim Bakanlığı Okul Aile Birliği Yönetmeliği
	Milli Eğitim Bakanlığı Eğitim Bölgeleri ve Eğitim Kurulları Yönergesi
	MEB Yönetici ve Öğretmenlerin Ders ve Ek Ders Saatlerine İlişkin Karar
	Taşınır Mal Yönetmeliği
Eğitim-Öğretim	Anayasa
	1739 Sayılı Millî Eğitim Temel Kanunu
	222 Sayılı İlköğretim ve Eğitim Kanunu
	6287 Sayılı İlköğretim ve Eğitim Kanunu ile Bazı Kanunlarda Değişiklik Yapılmasına Dair Kanun
	Milli Eğitim Bakanlığı İlköğretim Kurumları Yönetmeliği
	Milli Eğitim Bakanlığı Eğitim Öğretim Çalışmalarının Planlı Yürütülmesine İlişkin Yönerge
	Milli Eğitim Bakanlığı Öğrenci Yetiştirme Kursları Yönergesi
	Milli Eğitim Bakanlığı Ders Kitapları ve Eğitim Araçları Yönetmeliği
	Milli Eğitim Bakanlığı Öğrencilerin Ders Dışı Eğitim ve Öğretim Faaliyetleri Hakkında Yönetmelik
Personel İşleri	Milli Eğitim Bakanlığı Personel İzin Yönergesi
	Devlet Memurları Tedavi ve Cenaze Giderleri Yönetmeliği
	Kamu Kurum ve Kuruluşlarında Çalışan Personelin Kılık Kıyafet Yönetmeliği
	Memurların Hastalık Raporlarını Verecek Hekim ve Sağlık Kurulları Hakkındaki Yönetmelik
	Milli Eğitim Bakanlığı Personeli Görevde Yükseltme ve Unvan Değişikliği Yönetmeliği
	Öğretmenlik Kariyer Basamaklarında Yükseltme Yönetmeliği
Mühür, Yazışma, Arşiv	Resmi Mühür Yönetmeliği
	Resmi Yazışmalarda Uygulanacak Usul ve Esaslar Hakkındaki Yönetmelik
	Milli Eğitim Bakanlığı Evrak Yönergesi
	Milli Eğitim Bakanlığı Arşiv Hizmetleri Yönetmeliği
Rehberlik ve Sosyal Etkinlikler	Milli Eğitim Bakanlığı Rehberlik ve Psikolojik Danışma Hizmetleri Yönet.
	Okul Spor Kulüpleri Yönetmeliği
	Milli Eğitim Bakanlığı İlköğretim ve Ortaöğretim Sosyal Etkinlikler Yönetmeliği
Öğrenci İşleri	Milli Eğitim Bakanlığı İlköğretim Kurumları Yönetmeliği
	Milli Eğitim Bakanlığı Demokrasi Eğitimi ve Okul Meclisleri Yönergesi
	Okul Servis Araçları Hizmet Yönetmeliği
İsim ve Tanıtım	Milli Eğitim Bakanlığı Kurum Tanıtım Yönetmeliği
	Milli Eğitim Bakanlığına Bağlı Kurumlara Ait Açma, Kapatma ve Ad Verme Yönetmeliği
Sivil Savunma	Sabotajlara Karşı Koruma Yönetmeliği
	Binaların Yangından Korunması Hakkındaki Yönetmelik

2.4. Üst Politika Belgeleri Analizi

Tablo 3:Üst Politika Belgeleri Tablosu

Temel Üst Politika Belgeleri	Diğer Üst Politika Belgeleri
Millî Eğitim Bakanlığı 2024-2028 Stratejik Planı	Türkiye Yeterlilikler Çerçevesi
Kalkınma Planları	Ulusal Öğretmen Strateji Belgesi (2017-2023)
Orta Vadeli Programlar	Ulusal ve Uluslararası Kuruluşların Eğitim ve Türkiye ile İlgili Raporları
Orta Vadeli Mali Planlar	Ulusal İstihdam Stratejisi (2014-2023)
2023 Yılı Cumhurbaşkanlığı Yıllık Programı	2024-2028 Bölgesel Gelişme Ulusal Stratejisi (Taslak)
Meslekî Eğitim Kurulu Kararları	
Millî Eğitim Şura Kararları	
Millî Eğitim Kalite Çerçevesi	
Konya Büyükşehir Belediyesi 2020-2024 Stratejik Planı	
Diğer Kamu Kurum ve Kuruluşlarının Stratejik Planları	
TÜBİTAK Vizyon 2023 Eğitim ve İnsan Kaynakları Raporu	

2.5. Faaliyet Alanları ile Ürün/Hizmetlerin Belirlenmesi

Tablo 4. Faaliyet Alanlar/Ürün ve Hizmetler Tablosu

FAALİYET ALANI: EĞİTİM	FAALİYET ALANI: YÖNETİM İŞLERİ
Hizmet-1: Rehberlik Hizmetleri <ul style="list-style-type: none">• Psikolojik Danışma• Sınıf İçi Rehberlik Hizmetleri• Meslek Tanıtımı ve Yönlendirme	Hizmet-1: Öğrenci işleri hizmeti <ul style="list-style-type: none">• Kayıt-Nakil işleri• Devam-devamsızlık• Sınıf geçme
Hizmet-2: Sosyal-Kültürel Etkinlikler <ul style="list-style-type: none">• Koro• Satranç• Yarışmalar• Kültürel Geziler• Tiyatro• Kermes ve Şenlikler• Piknikler• Başarılı Kişilerle Buluşma Etkinlikleri• Sosyal Kulüp ve Toplum Hizmeti Çalışmaları ve Etkinlikleri	Hizmet-2: Öğretmen işleri hizmeti <ul style="list-style-type: none">• Derece, kademe terfi• Hizmet içi eğitim• Özlük hakları• Sendikal Hizmetler
Hizmet-3: Spor Etkinlikleri <ul style="list-style-type: none">• Futbol,• Voleybol• Koşu	Hizmet-3: Mali İşlemler <ul style="list-style-type: none">• Okul Aile Birliği işleri• Bütçe işlemleri• Bakım-onarın işlemleri• Burs işlemleri• Taşınır Mal işlemleri
FAALİYET ALANI: ÖĞRETİM	FAALİYET ALANI: VELİLERLE İLİŞKİLER
Hizmet-1: Öğretimin Planlanması <ul style="list-style-type: none">• Planlar• Öğretmenler Kurulu• Zümre toplantıları	Hizmet-1: <ul style="list-style-type: none">• Veli toplantıları• Veli iletişim hizmetleri• Okul-Aile Birliği faaliyetleri
Hizmet-2: Öğretimin Uygulanması <ul style="list-style-type: none">• Sınıf içi uygulamalar• Gezi ve inceleme• Ödevler, performans ve proje görevleri	
Hizmet-3: Öğretimin Değerlendirilmesi <ul style="list-style-type: none">• Dönem içi değerlendirmeler	

2.6. Paydaş Analizi

Tablo 5. Paydaş Analiz tablosu

PAYDAŞLAR	İÇ PAYDAŞLAR	DIŞ PAYDAŞLAR	YARARLANICI		
	Çalışanlar, Birimler	Temel ortak	Stratejik ortak	Tedarikçi	Müşteri, hedef kitle
Yöneticilerimiz	√				
Öğretmen	√				
Öğrenci					√
Veli			0	0	√
Okul Aile Birliği		√	√		√
Hizmetliler	√				
Resmi Okullarımız / Kurumlarımız		√			
Bakanlık Merkez Teşkilatı		√			
Konya Valiliği		√			
Kulu Kaymakamlığı			0		
Kulu İlçe Milli Eğitim Müdürlüğü		√	√		
Kulu Belediye Başkanlığı		√			
İlçe Emniyet Müdürlüğü			√	√	
Yüksekokul			√	0	0
Yerel Medya			0		
Eğitim Sendikaları			0		
İlçe Toplum Sağlığı Merkezi			√		
Sivil Toplum Kuruluşları			0	0	
Servis İşleticileri			√	√	
Özel Sektör			0	0	0

Tablo 6. Paydaş Önceliklendirme Matrisi

Paydaş	İç Paydaş	Dış Paydaş	Yararlanıcı (Müşteri)	Neden Paydaş?	Önceliği
MEB		√		Bağlı olduğumuz merkezi idare	1
Öğrenciler			√	Hizmetlerimizden yaralandıkları için	1
Özel İdare		√		Tedarikçi mahalli idare	1
STK		0		Amaç ve hedeflerimize ulaşmak iş birliği yapacağımız kurumlar	..

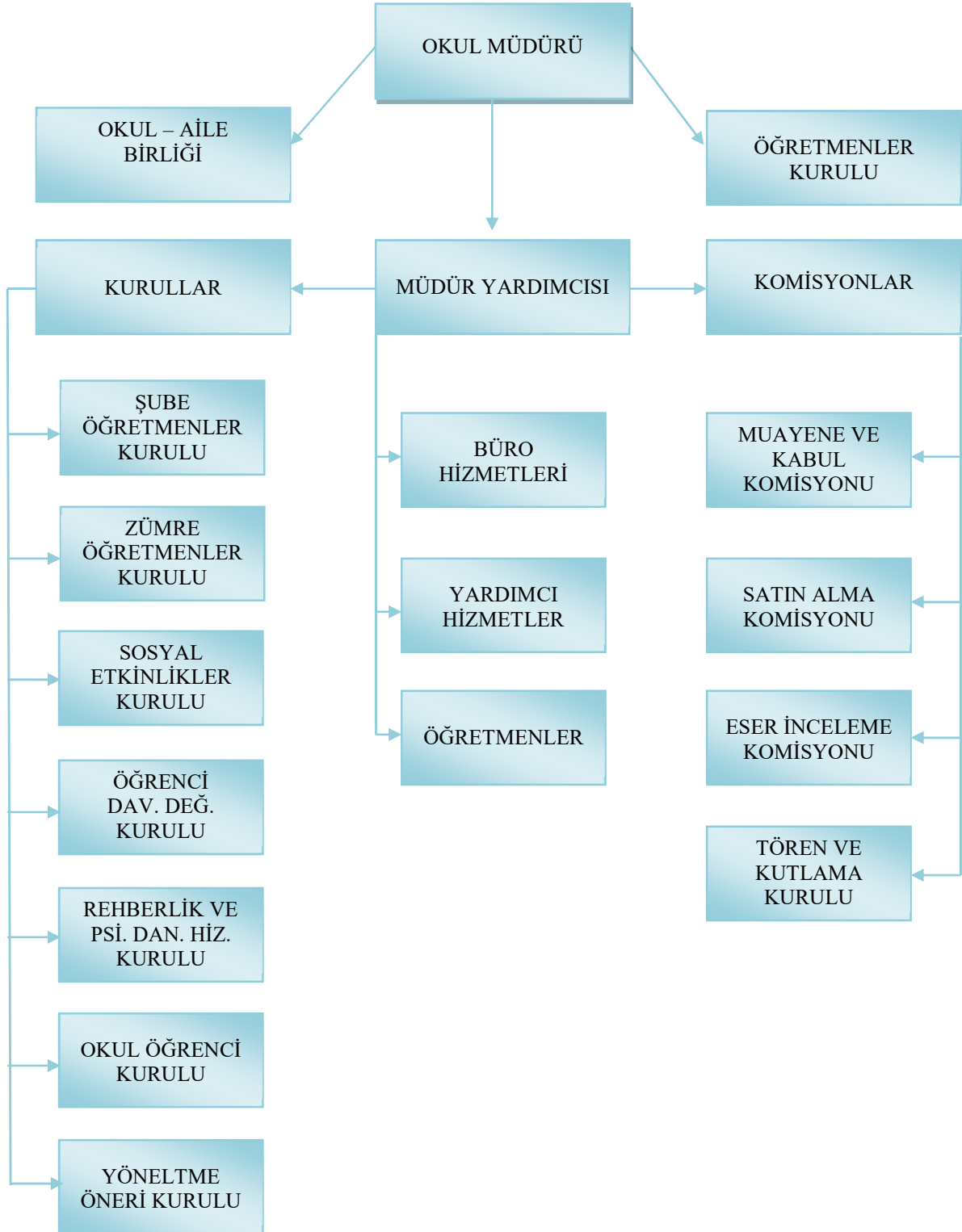
Tablo 7. Yararlanıcı Ürün/Hizmet Matrisi

Yararlanıcı (Müşteri)	Ürün/Hizmet	Ölçme-Değerlendirme	Mezunlar (Öğrenci)	Rehberlik, Kurs, Sosyal etkinlikler	Yayın	Altyapı, Donatım Yatırım	AR-GE, Projeler, Danışmanlık	Nitelikli İş Gücü	Yatılılık-Bursluluk	Eğitim-Öğretim (Örgün-Yaygın)
Öğrenciler				√	√	√			o	√
Veliler				√						
Üniversiteler			√				o	o		
Medya							o	o		
Uluslararası kuruluşlar					o		o			
Meslek Kuruluşları										
Sağlık kuruluşları								o		
Diğer Kurumlar										
Özel sektör					o		o	√		

√ : Tamamı O: Bir kısmı

2.7. Okul/Kurum İçi Analiz

2.7.1. Teşkilat Şeması



2.7.1.1 Sınıf ve Öğrenci Bilgileri

SINIFI	Kız	Erkek	Toplam	SINIFI	Kız	Erkek	Toplam
Anasınıfı	10	2	12	6/A Orta Ağır	0	3	3
5/A	19	8	27	7/A	14	9	23
5/B	13	13	26	7/B	11	11	22
5/C	16	10	26	7/C	14	13	27
5/D	18	10	28	7/D	15	12	27
5/E	13	13	26	7/E	14	10	24
5/A Hafif	4	1	5	7/A Hafif	0	1	1
5/A Orta Ağır	0	1	1	7/A Orta Ağır	2	0	2
6/A	9	9	18	8/A	13	10	23
6/B	14	8	22	8/B	14	8	22
6/C	13	6	19	8/C	13	11	24
6/D	15	11	26	8/D	16	9	25
6/E	17	10	27	8/E	13	7	20
6/A Hafif	1	1	2	8/A Hafif	3	2	5
6/A Orta Ağır Otizm	1	2	3	8/B Orta Ağır	1	0	1
	Kız	Erkek	Toplam				
	242	259	501				

2.7.1.2 Kurullar

KURUL ADI	KURULUN GÖREVİ	DAYANDIĞI MEVZUAT MADDESİ
1. Zümre Öğretmenler Kurulu	İlkokullarda Aynı Sınıfı Okutan, Ortaokulda da Aynı Dersin Öğretmeni Olan Alan Öğretmenlerinden Oluşur. Öğretim Yılı Başında, Ortasında, Sonunda ve İhtiyaç Duyuldukça Toplanır.	İKY Md.95
2. Öğretmenler Kurulu	Okul Müdürünün Başkanlığında Müdür Yardımcıları İle Bütün Öğretmenlerden Oluşur. Ders Yılı Başında, İkinci <u>Dönem</u> Başında, Ders Yılı Sonunda ve Okul Yönetimince Gerek Duyulduğunda Toplanır.	İKY Md.94
3. Öğrenci Davranışlarını Değerlendirme Kurulu	Ortaokul ve İmam-Hatip Ortaokullarında Öğrencilerin İlgisi, İstek, Yetenek Ve İhtiyaçlarını Belirleyerek Olumlu Davranışlar Kazanmaları ve Olumsuz Davranışların Önlenmesi İçin Öğrenci Davranışlarını Değerlendirme Kurulu Oluşturulur.	İKY Md.113
4. Okul – Aile Birliği Denetleme Kurulu	Genel Kurulca Seçilen Bir Veli vVe Öğretmenler Kurulunca Seçilen İki Öğretmen Olmak Üzere Üç Asıl Ve Üç Yedek Üyeden Oluşur. Asıl Üyeler Genel Kuruldan Sonraki İlk Hafta İçinde Toplanır ve Üyeler Arasından Bir Başkan Seçerek Görev ve İş Bölümü Yapar.	MEB Okul Aile Birliği Yönetmeliği Md.14
5. Eser İnceleme Kurulu	Müdürün veya Müdrü Yrd. Başkanlığında, Biri Kültür Dersleri Öğretmeni Olmak Üzere İki Öğretmen İle Sosyal Etkinlikler Danışman Öğretmeninden Oluşur.	MEB İlköğretim ve Ortaöğretim Kurumları Sosyal Etkinlikler Yönetmeliği Md.24
6. Sosyal Etkinlikler Kurulu	Kurul, Kulüp ve Toplum Hizmeti Kapsamındaki Etkinliklerin Verimli Bir Şekilde Yürütülmesi İçin Danışman Öğretmenler, Öğrenciler, Gönüllü Veliler Ve Diğer Öğretmenlerle İş Birliği İçinde Çalışmaları Koordine Eder.	MEB İlköğretim ve Ortaöğretim Kurumları Sosyal Etkinlikler Yönetmeliği Md.8

2.7.1.3 Komisyonlar

KOMİSYONUN ADI	KOMİSYONUN GÖREVİ	DAYANDIĞI MEVZUAT MADDESİ
1.Sınıf Yükseltme Sınav Komisyonu	İlkokullara Devam Eden Öğrencilerden Beden ve Zihince Gelişmiş Olup Bilgi ve Beceri Bakımından Sınıf Düzeyinin Üstünde Olanlar, Sınıf/Şube Rehber Öğretmeni ve Varsa Okul Rehber Öğretmeninin Önerisi İle Velinin Görüşü Alınarak Öğretim Yılıının İlk Ayı İçinde Sınıf Yükseltme Sınavına Alınırlar. Başarılı Olanlar Bir Üst Sınıfa Yükseltirler.	İKY Md.49
2. Satın Alma Komisyonu	Satın Alma Komisyonu, İhtiyaç Duyulan İlköğretim Kurumlarında Müdür veya Müdür Yardımcısının Başkanlığında Okul Müdürlüğüne Yapılacak Satın Alma İşlerini Düzenlemek ve Yürütmek Üzere Öğretmenler Kurulunda Seçilecek Üç Öğretmen ve Muhasebeden Sorumlu Bir Memurdan Oluşturulur.	İKY Md.100
3. Muayene ve Kabul Komisyonu	Okul Müdürlüklerince Yapılan Mal ve Hizmet Alımlarında Taşınır Mal Yönetmeliği Hükümleri Göz Önünde Bulundurularak Muayene ve Kabul Komisyonu Kurulur.	İKY Md.101
4. Törenler ve Kutlama Komisyonu	Tören Programı Her Okulda, Müdür Veya Görevlendireceği Bir Müdür Yardımcısının Başkanlığında En Az İki Öğretmen Ve Bir Öğrenci Temsilcisinden Oluşturulan Komisyonca Hazırlanır Ve Uygulanır.	MEB İlköğretim ve Ortaöğretim Kurumları Sosyal Etkinlikler Yönetmeliği Md. 28
5. Rehberlik ve Psikolojik Danışma Hizmetleri Yürütme Komisyonu	Her Eğitim-Öğretim Kurumunda Rehberlik Ve Psikolojik Danışma Hizmetlerinin Planlanması, Eş Güdümün Ve Kurum İçindeki İş Birliğinin Sağlanması Amacıyla Rehberlik Ve Psikolojik Danışma Hizmetleri Yürütme Komisyonu Oluşturulur.	MEB Rehberlik ve Psikolojik Danışma Hizmetleri Yönetmeliği Md.45

2.7.1.4 Ekipler

EKİBİN ADI	EKİBİN GÖREVİ	DAYANDIĞI MEVZUAT MADDESİ
1. TKY Kalite Geliştirme Ekibi	Ekip, Birimde Yapılan İş ve İşlemler İle Üretilen Hizmetlerin Kalitesini Geliştirmeye Yönelik Gerekli Önlemleri Alır.	MEB Toplam Kalite Yönetimi Yönergesi Md. 10
2. Yangın Önleme Ekibi	Söndürme Ekibi; Binada Çıkacak Yangına Derhal Müdahale Ederek Yangının Genişlemesine Mani Olmak ve Söndürmek, Kurtarma Ekibi; Yangın Vukuunda Can Ve Mal Kurtarma İşlerini Yürütmek, Koruma Ekibi; Kurtarma Ekibince Kurtarılan Eşya ve Evrakı Korumak, Yangın Nedeniyle Ortaya Çıkması Muhtemel Panik ve Kargaşayı Önlemek,	MEB Yangın Önleme ve Söndürme Yönergesi Md. 64
3. Okulda Şiddetin Önlenmesi Çalışma Ekibi	Müdür Okul Çalışma Ekibini Oluşturarak, çalışmaların aksamaması İçin İhtiyaç Duyulan Personeli Miilli Eğitim Müdürlüğüne Bildirerek Ekibi Kurar.	Okullarda Şiddetin Önlenmesi Genelgesi 24/03/2006—2006/26

2.7.2. İnsan Kaynakları

Tablo 8. 2023-2024 Kadro Durumu

SIRA NO	GÖREVİ	MEVCUT			NORM	İHTİYAÇ
		Erkek	Kadın	Toplam		
1	MÜDÜR	1	-	1	1	-
2	MÜDÜR YARDIMCISI	2	-	2	2	-
3	BRANŞ ÖĞRETMENİ	20	18	38	43	5
4	ANASINIFI ÖĞRETMENİ	-	1	1	0	1
5	HİZMETLİ	1	-	1	1	-
6	İŞKUR(HİZMETLİ)	-	-	-	-	-

Tablo 9. İdari Personelin Hizmet Süresine İlişkin Bilgiler

Hizmet Süreleri	2023 Yıl Sonu İtibarıyla	
	Kişi Sayısı	%
1-4 Yıl	1	33
5-6 Yıl	2	66
7-10 Yıl	0	
10.....Üzeri	0	

Tablo 10. Okul/Kurumda Oluşan Yönetici Sirkülasyonu Oranı

	Yıl İçerisinde Okul/Kurumdan Ayrılan Yönetici Sayısı			Yıl İçerisinde Okul/Kurumda Göreve Başlayan Yönetici Sayısı		
	2021	2022	2023	2021	2022	2023
TOPLAM	0	0	1	0	0	1

Tablo 11. Kurumda Gerçekleşen Öğretmen Sirkülasyonunun Oranı

	Yıl İçerisinde Kurumdan Ayrılan Öğretmen Sayısı			Yıl İçerisinde Kurumda Göreve Başlayan Öğretmen Sayısı		
	2021	2022	2023	2021	2022	2023
TOPLAM	2	3	4	2	3	4

Tablo 12. Kurumdaki Mevcut Hizmetli/ Memur Sayısı

	Görevi	Erkek	Kadın	Eğitim Durumu	Hizmet Yılı	Toplam
1	Memur	-	-	-	-	-
2	Hizmetli	1	-	-	-	-
3	İşkur Hizmetli	-	-	-	-	-
4						
5						
6						

Tablo 13. Çalışanların Görev Dağılımı

Çalışanın Ünvanı	Görevleri
Okul /Kurum Müdürü	Okulun en üst düzey yöneticisi olarak görev yapar. Öğretmenleri, personeli, öğrencileri ve velileri yönetir ve okulun günlük işleyişini denetler. Eğitim programlarını, öğretim metotlarını ve okul hedeflerini belirler ve bu hedeflerin gerçekleştirilmesi için çalışırlar.
Müdür Baş Yardımcısı	-
Müdür Yardımcısı	Okulun her türlü eğitim, öğrenci, yönetim, yazışma, etkinlikler, bakım, koruma, düzen, temizlik gibi görevleri yerine getirmektedir. Bu görevlerin yapılmasında müdüre karşı sorumludur. Müdür yardımcısı gerektiğinde müdürün yerine geçebilmektedir.
Atölye ve Bölüm Şefleri	-
Öğretmenler	Öğrencilere, Atatürk ilke ve inkılaplarını benimsetme; Türkiye Cumhuriyeti Anayasası'na ve demokrasinin ilkelerine, insan hakları, çocuk hakları ve uluslar arası sözleşmelere uygun olarak haklarını kullanma, başkalarının haklarına saygı duyma, görevini yapma ve sorumluluk yüklenebilen birey olma bilincini kazandırmak,
Yönetim İşleri ve Büro Memuru	-
Yardımcı Hizmetler Personeli	Okulu tüm alanlarının temizlenmesi, Servis ve her türlü getir-götür işlemlerinin yapılması.

Tablo 14. Okul/kurum Rehberlik Hizmetleri

Mevcut Kapasite				Mevcut Kapasite Kullanımı ve Performans					
Psikolojik Danışman Norm Sayısı	Görev Yapan Psikolojik Danışman Sayısı	İhtiyaç Duyulan Psikolojik Danışman Sayısı	Görüşme Odası Sayısı	Danışmanlık Hizmeti Alan			Rehberlik Hizmetleri İle İlgili Düzenlenen Eğitim/Paylaşım Toplantısı vb. Faaliyet Sayısı		
				Öğrenci Sayısı	Öğretmen Sayısı	Veli Sayısı	Öğretmenlere Yönelik	Öğrencilere Yönelik	Velilere Yönelik
2	2	0	2	501	41	465	3	11	11

2.7.3. Teknolojik Düzey

Tablo 15. Teknolojik Araç-Gereç Durumu

Araç-Gereçler	2021	2022	2023	İhtiyaç
MASAÜSTÜ BİLGİSAYAR	26	26	26	0
DİZÜSTÜ BİLGİSAYAR	2	2	2	0
TEPEGÖZ	0	0	0	0
PROJEKSİYON CİHAZI	0	0	0	0
FOTOKOPİ MAKİNESİ	2	2	2	0
YAZICI	5	5	5	0
VİDEO OYNATICI	0	0	0	0
TELEVİZYON	2	2	2	0
AKILLI TAHTA	31	31	31	0
KASET ÇALAR + CD ÇALAR	0	0	0	0
VİDEO KAMERA	0	0	0	0
FOTOĞRAF MAKİNESİ	0	0	0	0
FAX CİHAZI	0	0	0	0
MODEM	0	0	0	0
TELEFON SANTRALİ	0	0	0	0
HOPARLÖR	0	0	0	0
SWITCH	0	0	0	0

Tablo 16. Fiziki Mekân Durumu

Fiziki Mekân	Var	Yok	Adedi	İhtiyaç	Açıklama
Öğretmen Çalışma Odası	Var		1	-	
Ekipman Odası	Var		1	-	
Kütüphane	Var		1	-	
Rehberlik Servisi	Var		-	-	
Resim Odası		Yok	-	1	
Müzik Odası		Yok	-	1	
Çok Amaçlı Salon		Yok	-	1	
Spor Salonu		Yok	-	1	

2.7.4. Mali Kaynaklar

Tablo 17. Kaynak Tablosu

Kaynaklar	2024	2025	2026	2027	2028
Genel Bütçe	200000	220000	242000	266000	292000
Okul Aile Birliđi					
Özel İdare					
Kira Gelirleri					
Döner Sermaye					
Dış Kaynak/Projeler					
Diđer					
TOPLAM	200000	220000	242000	266000	292000

Tablo 18. Harcama Kalemleri

Harcama Kalemi	Çeşitleri
Onarım	Okul/kurum binası ve tesisatlarıyla ilgili her türlü küçük onarım; makine, bilgisayar, yazıcı vb. bakım giderleri
Sosyal-sportif faaliyetler	Etkinlikler ile ilgili giderler
Temizlik	Temizlik malzemeleri alımı
İletişim	Telefon, faks, internet, posta, mesaj giderleri
Kırtasiye	Her türlü kırtasiye ve sarf malzemesi giderleri

Tablo 19. Gelir-Gider Tablosu

YILLAR	2021		2022		2023	
	GELİR	GİDER	GELİR	GİDER	GELİR	GİDER
HARCAMA KALEMLERİ						
Temizlik	4253	2453	8711	3000	159000	110000
Küçük Onarım						2000
Bilgisayar Harcamaları						
Büro Makinaları Harcamaları				2711		12000
Telefon						
Sosyal Faaliyetler						
Kırtasiye		1800		3000		35000
GENEL						

2.7.5. İstatistik Veriler

Tablo 20. Öğrenci Durumu

Öğrenci Sayısı:	Kız	242	Öğretmen Sayısı	Kadın	18
	Erkek	259		Erkek	20
	Toplam	501		Toplam	38
Derslik Başına Düşen Öğrenci Sayısı	23,8	Şube Başına Düşen Öğrenci Sayısı	23,8		
Öğretmen Başına Düşen Öğrenci Sayısı	13,18	Şube Başına 30'dan Fazla Öğrencisi Olan Şube Sayısı	0		
Öğrenci Başına Düşen Toplam Gider Miktarı		Öğretmenlerin Kurumdaki Ortalama Görev Süresi	5 yıl		

Tablo 21. Karşılaştırmalı Öğretmen/Öğrenci Durumu (2023)

ÖĞRETMEN	ÖĞRENCİ		OKUL
Toplam öğretmen sayısı	Öğrenci sayısı		Öğretmen başına düşen öğrenci sayısı
	Kız	Erkek	
41	250	265	12,56

Tablo 22. Öğrenci Sayısına İlişkin Bilgiler

Öğrenci Sayısına İlişkin Bilgiler						
	2021		2022		2023	
	Kız	Erkek	Kız	Erkek	Kız	Erkek
Öğrenci Sayısı	270	300	255	285	250	265
Toplam Öğrenci Sayısı	570		535		515	

Tablo 23. Sınıf Tekrarı Yapan Öğrenci Sayısı

Sınıf Tekrarı Yapan Öğrenci Sayısı		
Öğretim Yılı	Toplam Öğrenci Sayısı	Sınıf Tekrarı Yapan Öğrenci Sayısı
2020-2021	570	0
2021-2022	535	0
2022-2023	515	0

Tablo 24. Nakil Gelen-Giden Öğrenci Sayıları

YILLAR	NAKİL GELEN		TOPLAM	NAKİL GİDEN		TOPLAM
	1. DÖNEM	2. DÖNEM		1. DÖNEM	2. DÖNEM	
2020-2021	52	13	65	37	8	45
2021-2022	69	10	79	64	4	68
2022-2023	90	35	125	167	16	183
GENEL TOPLAM	211	58	269	268	28	296

Tablo 25. Ödül Alan Öğrenci Sayıları

YILLAR	TEŞEKKÜR		TAKDİR		ONUR		TOPLAM
	1. Dönem	2. Dönem	1. Dönem	2. Dönem	1. Dönem	2. Dönem	
2020-2021	123	130	145	155	-	-	553
2021-2022	110	130	125	130	-	-	495
2022-2023	120	130	140	150	-	-	540
GENEL TOPLAM	353	390	410	435	-	-	1588
	743		845		-		

2.8. Çevre Analizi (PESTLE)

PESTLE analiziyle Müdürlüğümüz üzerinde etkili olan veya olabilecek politik, ekonomik, sosyokültürel, teknolojik, yasal ve çevresel dış etkenlerin tespit edilmesi amaçlanmıştır. Müdürlüğümüzü etkileyen ya da etkileyebilecek değişiklik ve eğilimlerin sınıflandırılması bu analizin ilk aşamasını oluşturmaktadır. PESTLE ile dış çevre içerisinde gerçekleşmesi muhtemel olan hususlar ile bunların oluşturacağı potansiyel fırsatlar ve tehditler ortaya konulmaktadır.

Tablo 26. PESTLE Analiz Tablosu

PESTLE

POLİTİK (POLITICAL)	EKONOMİK (ECONOMIC)	SOSYAL (SOCIAL)	TEKNOLOJİK (TECHNOLOGICAL)	EKOLOJİK (ENVIRONMENTAL)	YASAL (LEGAL)
<ul style="list-style-type: none">*Ücretsiz ders kitabı*Hayat Boyu Öğrenme*Destek Kampanyaları*Erkek Çocukluk Eğitimi	<ul style="list-style-type: none">*Tarım ve Sanayiye Dayalı Ekonomi*İşsizlik Oranı*Bilgi Toplumu*Kamulaştırma*İstihdam*Küreselleşme ve rekabet	<ul style="list-style-type: none">*Göç*Eğitime erişimde sosyal ve kültürel etkenler*Toplumun akademik başarı beklentisi*Manevi ve kültürel değerde zayıflama*Aile yapısı ve sosyal yapı	<ul style="list-style-type: none">*E-Okul, E-Devlet uygulamaları*FATİH Projesi*Teknolojinin sağladığı yeni öğrenme ve etkileşim*Tüm kurumların ADSL bağlantısı olması	<ul style="list-style-type: none">*Ormanlık alanların azalması*Doğayı koruma bilinci*Temiz su kaynakları*İklim değişiklikleri*Tabiatı korumaya dönük politikalar	<ul style="list-style-type: none">*Mevzuat değişiklikleri*Hukukun üstünlüğü*Yargı denetimi*Mevzuat uygulamaları ve yorumlar*Hak ve özgürlükler

2.9. GZFT Analizi

2.9.1. Güçlü ve Zayıf Yönler

Tablo 27. GÜÇLÜ YÖNLER

Öğrenciler/Kursiyer	Öğrenmeye istekli ve okulun kurallarına uyum sağlaması.
Çalışanlar	Okulumuzun genç, dinamik ve seçkin bir eğitim kadrosuna sahip olması.
Veliler	Öğrencilerin eğitim sürecinde öğretmenlerimizle işbirliği içerisinde bulunmaları.
Bina ve Yerleşke	Okulumuzun şehir gürültüsünden uzak sakin bir yerleşim alanında olması.
Donanım	Fatih projesi internet bağlantısının olması, teknolojik cihazların sınıflarda yaygın kullanımının artması
Bütçe	
Yönetim Süreçleri	Okul idaresinin demokratik tavır sergileyen bir yönetim anlayışına sahip olması, İnsani ilişkilerin ön planda tutulduğu bir ortama sahip olması
İletişim Süreçleri	Okulumuzda öğretmen ve öğrenci diyaloglarının iyi olması
vb.	

Tablo 28. ZAYIF YÖNLER

Öğrenciler/Kursiyerler	Velilerin ortalama olarak maddi durumlarının zayıf olması nedeniyle araç-gereç alımlarında güçlük yaşanması , Okuma alışkanlıklarının yetersiz olması,
Çalışanlar	Personelin değişmesi
Veliler	Velilerin okur yazarlık oranlarının düşük olması, parçalanmış ailelerin olması, veliler tarafından öğrencilerin okulda aldıkları eğitimlerin pekiştirilmemesi
Bina ve Yerleşke	Sportif faaliyetler için kapalı spor salonunun olmaması
Donanım	Beceri atölyelerinin olmaması.
Bütçe	Okulun yeterli bağış alamaması.
Yönetim Süreçleri	Çalışanların alanları ve ilgi alanlarını geliştirecek çalışmaların yapılamaması, Personeli motive edecek etkinliklerin yapılamaması
İletişim Süreçleri	Velilerin okul ziyaretlerinin yetersizliğinden dolayı öğrenci yönlendirilmeleri ile ilgili iletişim kopuklukları, Parçalanmış ailelerden dolayı öğrenci-veli-öğretmen ilişkisinin zayıf olması.
vb	

2.9.2. Fırsatlar ve Tehditler

Tablo 29. FIRSATLAR

Politik	Hükümetin, yerel ve ulusal basının desteği .Yerel yönetim, sivil toplum örgütleri ile halkın eğitime desteği.
Ekonomik	Hayırseverlerin varlığı
Sosyolojik	Nüfus artış oranı normal seviyede olduğu için sınıfların kalabalık olmayışı
Teknolojik	Bütün okul ve kurumlarımızda gelişen teknolojinin tanınmaya ve kullanılmaya başlaması.
Mevzuat-Yasal	Personelin ilgili mevzuata , etik değerlere, çevre koruma bilincine uygun davranması
Ekolojik	Okul personelinin çevre duyarlılığının yüksek olması .

Tablo 30. TEHDİTLER

Politik	Bürokratik yapının olması
Ekonomik	Öğrencilerin mali durumlarının yetersiz olması
Sosyolojik	Öğrenci ve velilerdeki yurt dışına gitme düşüncesinin eğitim-öğretimi olumsuz yönde etkilemesi. Öğrencilerdeki şiddet eğilimini azaltacak sosyal aktivitelerin olmaması.
Teknolojik	Medyanın eğitici görevini yerine getirmemesi. Sosyal medyanın öğrencilerin üzerinde etksi. Telefon, tablet ve bilgisayar kullanımlarının artması.
Mevzuat-Yasal	Eğitim sisteminin hızlı değişen yapısı. Personelin sorumluluklarının çok fakat yetkilerinin az olması

2.10. Tespit ve İhtiyaçların Belirlenmesi

Müdürlüğümüz stratejik planında yer alan tespitler ve ihtiyaçlar durum analizi aşamalarında öne çıkan, durum analizini özetleyebilecek türde ifadelerden oluşmaktadır. Durum analizinde yer alan her bir bölümde yapılan analizler sonucunda belirlenmiş olan tespitler ve ihtiyaçlardan yola çıkılarak Müdürlüğümüzün stratejik planının mimarisi oluşturulmuştur.

Ayrıca stratejik plan mimarisi içerisinde geleceğe yönelim bölümü içerisinde amaç ve hedef bazlı olarak oluşturulan hedef kartları içerisinde tespit ve ihtiyaçlara ayrıntılı olarak yer verilmiştir.

3. GELECEĐE BAKIŐ

3.1.Misyon

Atatürk ilke ve inkılâplarına bađlı öğrenciler yetiőtirmek ve öğrencilerin kabiliyetlerine ve ihtiyaçlarına uygun bir eğitim hizmetini sunmak; onların sosyal, kültürel ve ekonomik ihtiyaçlarını karşılayacak yeteneklerini geliőtirmelerine ortam hazırlamak ve okulda öğrenmenin kalitesini artırmak; eğitim-öđretim programını çevre faktörlerini de dikkate alarak etkili ve verimli bir şekilde eğitim vermektir.

3.2.Vizyon

Çocuklarımızın kişisel farkındalıklarını ortaya çıkarmak, bireysel özelliklerini göz önünde bulundurarak yeteneklerini geliőtirmek.

3.3. Temel Değerler

Okul çalışanları olarak;

- ✓ Atatürk ilke ve inkılâplarını esas alırız.
- ✓ Öğrencilerimizi kendisiyle ve toplumla barışık, sorumluluklarının bilincinde bireyler olarak yetiştiririz.
- ✓ Paydaşlarımız saygındır ve saygı görmeye layıktır anlayışıyla sevgi-hoşgörü ile hizmet ederiz.
- ✓ Çalışanların kendini güvende hissetmelerini, işbirliğine dayalı çalışmalarını ve kendilerini sürekli geliştirmelerini sağlarız.
- ✓ Sosyal, kültürel ve sportif faaliyetlerde bulunmak isteyen okul toplumunun tüm bireylerini destekleriz.
- ✓ Görevlerimizi yerine getirirken objektiflik ilkesini uygularız.
- ✓ Tüm ilişkilerde insana saygı esasını uygular; çalışan ve hizmet alanların beklenti duygu ve düşüncelerine değer veririz.
- ✓ Çalışmalarda etkililik ve verimliliğin ekip çalışmalarıyla sağlanacağı anlayışı kabullenilerek ekip çalışmalarına gereken önemi veririz.
- ✓ Kurumda çalışmaların bilimsel veriler doğrultusunda ve mevzuatına uygun olarak gerçekleştirildiğinde başarı sağlanacağına inanırız.
- ✓ Görev dağılımı ve hizmet sunumunda adil oluruz ve çalışanın kurum katkısını tanıyıp takdir ederiz.

4. AMAÇ, HEDEF VE PERFORMANS GÖSTERGESİ İLE STRATEJİLERİN BELİRLENMESİ

Tablo 31. Amaç, Hedef, Gösterge ve Stratejilere İlişkin Kart Şablonu

TEMA		Eğitim ve Öğretimde Kalite						
Amaç 1	Öğrencilere medeniyetimizin ve insanlığın ortak değerleriyle çağın gereklerine uygun bilgi, beceri, tutum ve davranışlar kazandırılacaktır.							
Hedef 1.1	Öğrencilerin akademik başarılarıyla birlikte tasarım ve girişimcilik yönlerini artırmaya yönelik bütüncül çalışmalar yürütülecektir.							
Performans Göstergeleri		Hedefe Etkisi*	Başlangıç Değeri**	2024	2025	2026	2027	2028
PG 1.1.1	Matematik dersi yılsonu puanı ortalaması	20	48	50	55	60	65	70
PG 1.1.2	Türkçe dersi yılsonu puanı ortalaması	20	70	72	74	76	78	80
PG 1.1.3	Fen Bilimleri dersi yılsonu puanı ortalaması	20	54	55	60	65	70	75
PG 1.1.4	Öğrenci başına okunan kitap sayısı	20	5	6	7	8	9	10
PG 1.1.5	Bir eğitim ve öğretim yılında yerel, ulusal ve uluslararası proje, yarışma vb. etkinliklere katılan öğrenci oranı (%)	20	5	7	8	10	12	15
Koordinatör Birim	Okul idaresi							
İş birliği Yapılacak Paydaş	Öğretmenler, Veliler ve İlçe Mem.							
Riskler	R 1.1.1	Matematiğe olan ön yargının aşılamaması						
	R 1.1.2	Yeniliklere açık olunmaması						
	R 1.1.3	Öğrencilerin kitap okuma isteğinin az olması						
Stratejiler	S 1.1.1	Öğrencilerin genel derslerdeki kazanım eksiklikleri tespit edilerek destekleme ve yetiştirme kurslarıyla akademik yeterliklerinin artırılması sağlanacaktır.						
	S 1.1.2	Okul kütüphanesi zenginleştirilecek, öğrencilerin kitap okumasını teşvik edecek etkinlikler düzenlenecektir.						
	S 1.1.3	Öğrencilerin yerel, ulusal ve uluslararası proje ve yarışmalara katılmaları teşvik edilecektir.						
Maliyet Tahmini	0							
Tespitler	T 1.1.1	Velilerin açılacak kurslara öğrencisini göndermemesi ve eğitime önem verilmemesi						
	T 1.1.2	Öğrenci hazır bulunuşluklarının yetersizliği						
	T 1.1.3	Özürsüz devamsızlığın çok yapılması						
	T 1.1.4	Matematik dersine olan ön yargı						
İhtiyaçlar	İ 1.1.1	Sınıf seviyesinden geride kalan öğrencilere yetiştirme kursu açılması.						
	İ 1.1.2	Matematik dersini oyunlaştırarak eğlenceli hale getirmek						
	İ 1.1.3	Devamsızlık konusunda velileri bilinçlendirmek						

TEMA	Eđitim ve Öğretimde Kalite							
Amaç 1	Öğrencilere medeniyetimizin ve insanlığın ortak değerleriyle çağın gereklerine uygun bilgi, beceri, tutum ve davranışlar kazandırılacaktır.							
Hedef 1.2	Öğrencilerin bilimsel, kültürel, sanatsal, sportif ve toplum hizmeti alanlarında ders dışı etkinliklere katılım oranı artırılacaktır.							
Performans Göstergeleri		Hedefe Etkisi*	Başlangıç Deđeri**	2024	2025	2026	2027	2028
PG 1.2.1	Okulda bir eğitim ve öğretim döneminde bilimsel, kültürel, sanatsal ve sportif alanlarda en az bir faaliyete katılan öğrenci oranı (%)	50	50	55	60	65	70	75
PG 1.2.2	Okulda bir eğitim ve öğretim yılında geleneksel çocuk oyunları alt başlığında en az bir faaliyete katılan öğrenci oranı (%)	50	50	55	60	65	70	75
Koordinatör Birim	Okul İdaresi							
İş birliği Yapılacak Paydaş	Öğretmenler, Veliler							
Riskler	R 1.2.1	Fiziki alan yetersizliği						
	R 1.2.2	Bütçe yetersizliği						
	R 1.2.3	Öğrencileri etkinliklere katılma isteđinin azlığı						
Stratejiler	S 1.2.1	Öğrencilerin seviyelerine uygun olarak toplumsal sorunların çözümüne katkı sağlamak ve farkındalık oluşturmak amacıyla afet ve acil durum, çevre, eğitim, spor, kültür ve turizm, sağlık ve sosyal hizmetler alanlarında toplum hizmeti faaliyetlerine katılımları artırılacaktır.						
	S 1.2.2	Okul bünyesinde yarışmalar düzenlenecektir.						
	S 1.2.3	Okul bahçeleri çocukların geleneksel oyunlarla vakit geçirmelerini sağlayacak ve gelişimlerini destekleyecek şekilde etkin olarak kullanılacaktır.						
Maliyet Tahmini	0							
Tespitler	T 1.2.1	Öğrencilerin geleceđine yönelik hedeflerinin olmaması						
	T 1.2.2	Öğrencilerin yeteri kadar sosyal etkilere katılmaması						
İhtiyaçlar	İ 1.2.1	Örnek başarılı sporcuların okula getirilmesi						
	İ 1.2.2	Yapılacak sosyal etkinler için gerekli organizasyonun hazırlanması.						

TEMA	Kurumsal Kapasite							
Amaç 2	Eğitimin temel ilkeleri doğrultusunda okulun niteliğini arttırmak amacıyla kurumsal kapasite geliştirilecektir.							
Hedef 2.1	Temel eğitimde okulların niteliğini arttıracak uygulamalara ve çalışmalara yer verilmesi sağlanacaktır.							
Performans Göstergeleri		Hedefe Etkisi*	Başlangıç Değeri**	2024	2025	2026	2027	2028
PG 2.1.1	İyileştirilen fiziki mekân sayısı	100	1	2	2	3	4	5
Koordinatör Birim	Okul idaresi							
İş birliği Yapılacak Paydaş	İlçe MEM							
Riskler	R 2.1.1	Onarımların yüksek maliyetli olması						
Stratejiler	S 2.1.1	Fiziki mekânların (derslikler, spor salonu, kütüphaneler, atölyeler vb.) iyileştirilmesi için kamu idareleri, belediyeler ve işverenlerle iş birlikleri yapılacaktır.						
	S 2.1.2	Ödenek takip modülünden ilgili kalemden ödenek istenecektir.						
Maliyet Tahmini	0							
Tespitler	T 2.1.1	Okulumuzun fiziki yapısını zamanla eskimesi.						
İhtiyaçlar	İ 2.1.1	Gerekli olan ihtiyaçların zamanında temin edilmesi						

TEMA		Kurumsal Kapasite						
Amaç 2	Eğitimin temel ilkeleri doğrultusunda okulun niteliğini arttırmak amacıyla kurumsal kapasite geliştirilecektir.							
Hedef 2.2	Eğitim ve öğretimin sağlıklı ve güvenli bir ortamda gerçekleştirilmesi için okul sağlığı ve güvenliği geliştirilecektir.							
Performans Göstergeleri		Hedefe Etkisi*	Başlangıç Değeri**	2024	2025	2026	2027	2028
PG 2.2.1	Okulda yaşanan kaza sayısı	25	10	8	6	4	2	1
PG 2.2.2	Bağımlılıkla mücadele ile ilgili konularda eğitim alan öğrenci ve öğretmen sayısı	25	20	22	24	30	35	40
PG 2.2.3	Sağlıklı beslenme ve obezite ile ilgili konularda verilen eğitim alan öğrenci, öğretmen ve veli sayısı	25	40	45	50	55	60	65
PG 2.2.4	Afet ve acil durum tatbikat sayısı	25	2	2	3	4	4	5
Koordinatör Birim	Okul idaresi							
İş birliği Yapılacak Paydaş	İlçe Mem ve Kulu İlçe Sağlık Müdürlüğü							
Riskler	R 2.2.1	Öğrencinin ilgisiz ve dikkatsizliği						
	R 2.2.2	Öğrenci veli katılımının istenen seviyede olmaması						
	R 2.2.3	Tatbikatlar sırasında iş sağlığı güvenlik problemi.						
	R 2.2.4	Verilecek eğitimlerin içeriklerinin yetersiz olması.						
Stratejiler	S 2.2.1	Eğitim ortamları iş sağlığı ve güvenliği yönergesine uygun hâle getirilecektir.						
	S 2.2.2	Öğrenci, öğretmen ve velilerde farkındalık oluşturmak için bağımlılıkla mücadele, akran zorbalığı, siber zorbalık, sağlıklı beslenme ve obezite, hijyen, bulaşıcı hastalıklar ve gıda güvenliği gibi konularda alan uzmanları ile iş birliğinde eğitimler düzenlenecektir.						
	S 2.2.3	Doğa, insan ve teknoloji kaynaklı (deprem, sel, heyelan, yangın, çığ ve salgın hastalıklar vd.) afetlere karşı gerekli tedbirlerin alınması için çalışmalar yapılacaktır.						
	S 2.2.4	Okulun afet ve acil durum eylem planının güncel tutulması sağlanacaktır.						
	S 2.2.5	Afet ve acil durum tatbikatları düzenlenecektir.						
Maliyet Tahmini	0							
Tespitler	T 2.2.1	Öğrenciler arasında akran zorbalığının artması						
	T 2.2.2	Teknoloji bağımlılığının eğitimin önüne geçmesi						
	T 2.2.3	Temizlik ve hijyen konusunda öğrencilerin yeterli bilince sahip olmaması.						
İhtiyaçlar	İ 2.2.1	Temizlik ve hijyen konusunda eğitim verecek profesyonel eleman ihtiyacı.						
	İ 2.2.2	Tatbikatların amacına uygun yapılması						
	İ 2.2.3	Okul güvenliği için okul kamera sisteminin kurulması ve bakımının yapılması.						

TEMA Eğitim-Öğretime Erişim ve Katılım								
Amaç 3	Öğrencilerin eğitim ve öğretime etkin katılımlarıyla tamamlamalarını sağlamak.							
Hedef 3.1	Öğrencilerin okula erişim, devam ve okulu tamamlama oranları artırılacaktır.							
Performans Göstergeleri		Hedefe Etkisi*	Başlangıç Değeri**	2024	2025	2026	2027	2028
PG 3.1.1	Bir eğitim ve öğretim yılında devamsızlık süresi 20 günden fazla olan öğrenci sayısı	100	8	6	4	3	2	1
Koordinatör Birim	Okul İdaresi							
İş birliği Yapılacak Birim	Veliler							
Riskler	R 3.1.1	Devamsızlık yapan öğrencinin fazla olması						
	R 3.1.2	Mevsimlik işçi yada Avrupa'ya gitme hayali okula devam konusunda büyük engel oluşturmakta						
Stratejiler	S 3.1.1	Öğrencilerin devamsızlık nedenleri belirlenecek, öğrenci ve veli iş birliğiyle bu nedenleri ortadan kaldırmaya yönelik çalışmalar yürütülecektir.						
	S 3.1.2	Öğrenci devamsızlığının olumsuz etkilerini azaltmaya yönelik eksik kazanımların giderilmesi amacıyla sosyal etkinlikler, uzaktan öğrenme olanaklarına ilişkin farkındalık çalışmaları gibi telafi tedbirleri alınacaktır.						
	S 3.1.3	Okula aidiyeti artırmak amacıyla diğer kurumlarla iş birliği yapılarak ortamının öğrencilerin akademik, sosyal, kültürel, sanatsal ve sportif faaliyetlere katılımı sağlanacaktır.						
	S 3.1.4	Öğrencilerin okula, okul kültürüne ve eğitim alacakları alana uyumunu güçlendirmek için çalışmalar yürütülecektir.						
Maliyet Tahmini	0							
Tespitler	T 3.1.1	Öğrencilerdeki öğrenme eksikliğinin fazla olması.						
	T 3.1.2	Kaynaştırma öğrencilerini eğitim öğretime etkin katılamaması.						
İhtiyaçlar	İ 3.1.1	Öğrenci devamsızlıklarının günlük takip edilmesi						
	İ 3.1.2	Destek eğitim için velilere gerekli bilgilendirmelerin yapılması.						
	İ 3.1.3	Devamsız öğrencilerin okula devamı konusunda veli ile iletişime geçilmesi.						

TEMA		Eđitim-Öđretime Eriřim ve Katılım						
Amaç 3	Öđrencilerin eđitim ve öđretime etkin katılımlarıyla tamamlamalarını sađlamak.							
Hedef 3.2	Öđrencilerin ders dıřı etkinliklere katılım oranları artırılacaktır.							
Performans Göstergeleri		Hedefe Etkisi*	Başlangıç Deđeri**	2024	2025	2026	2027	2028
PG 3.2.1	Bir eđitim ve öđretim yılında bilimsel, sosyal, kültürel, sanatsal ve sportif alanlarda kurum içi ve kurum dıřı faaliyete katılan öđrenci oranı (%)	40	70	75	80	82	85	88
PG 3.2.2	Bir eđitim ve öđretim yılında sosyal sorumluluk ve toplum hizmeti çalıřmaları faaliyetine katılan öđrenci oranı (%)	30	70	75	80	84	86	88
PG 3.2.3	Bir eđitim ve öđretim yılında yerel, ulusal ve uluslararası proje, yarışma vb. etkinliklere katılan öđrenci oranı (%)	30	15	20	25	30	35	40
Koordinatör Birim	Okul İdaresi							
İř birliđi Yapılacak Paydař	Öđretmenler							
Riskler	R 3.2.1	Velilerin etkinliklere katılımına izin vermemesi						
	R 3.2.2	Öđrencilerin iletişim araçlarına çok fazla yönelmesi.						
	R 3.2.3	Ulaşım araçlarının sıkıntısı						
Stratejiler	S 3.2.1	Her bir öđrencinin bir kulüp faaliyetinde aktif olarak yer alması sađlanarak kulüp faaliyetlerinin etkinliđi artırılacaktır.						
	S 3.2.2	Öđrencilerin seviyelerine uygun olarak toplumsal sorunların çözümüne katkı sađlamak amacıyla afet ve acil durum, çevre, eđitim, spor, kültür ve turizm, sađlık ve sosyal hizmetler alanlarında toplum hizmeti faaliyetlerine katılımları artırılacaktır.						
	S 3.2.3	Öđrencilerin yerel, ulusal ve uluslararası proje ve yarışmalara katılmaları teşvik edilecektir.						
	S 3.2.4	Okulda oluşturulacak öđrenci kulüpleri aracılıđıyla yerel düzeyde etkinliklerin düzenlemesi sađlanacaktır.						
Maliyet Tahmini	0							
Tespitler	T 3.2.1	Öđrencilerin eđitim öđretim sürecinde sosyalleřme oranının düşük olması.						
	T 3.2.2	Öđrencilerimizde teknoloji bađımlılıđının yüksek olması						
	T 3.2.3	Öđrencilerimizin sorumluluk bilincinin yetersiz olması						
	T 3.2.4	Ulusal yarışmalara katılımın düşük olması						
İhtiyaçlar	İ 3.2.1	Okullumuzda kulüp çalıřmalarının ve etkinliklerin artırılması						
	İ 3.2.2	Ulusal ve uluslararası yarışmalara katılımın artırılması						
	İ 3.2.3	Okul içi sportif faaliyetlerin çeřitlendirilmesi						

4.1. Maliyetlendirme

Tablo 32. Tahmini Maliyet Tablosu

	2024	2025	2026	2027	2028	Toplam Maliyet
Amaç 1	0	0	0	0	0	0
Hedef 1.1	0	0	0	0	0	0
Hedef 1.2	0	0	0	0	0	0
Amaç 2	0	0	0	0	0	0
Hedef 2.1	0	0	0	0	0	0
Hedef 2.2	0	0	0	0	0	0
Amaç 3	0	0	0	0	0	0
Hedef 3.1	0	0	0	0	0	0
Hedef 3.2	0	0	0	0	0	0
Genel Yönetim Giderleri	66 000	80 000	100 000	125 000	150 000	521 000
TOPLAM	66 000	80 000	100 000	125 000	150 000	521 000

5. İZLEME VE DEĞERLENDİRME

İzleme, stratejik planın uygulanmasının sistematik olarak takip edilmesi ve raporlanması anlamını taşımaktadır. Değerlendirme ise, uygulama sonuçlarının amaç ve hedeflere kıyasla ölçülmesi ve söz konusu amaç ve hedeflerin tutarlılık ve uygunluğunun analizidir. Okulumuz Stratejik Planının onaylanarak yürürlüğe girmesiyle birlikte, uygulamasının izleme ve değerlendirmesi de başlayacaktır. Planda yer alan stratejik amaç ve onların altında bulunan stratejik hedeflere ulaşılabilme için yürütülecek çalışmaların izlenmesi ve değerlendirilmesini zamanında ve etkin bir şekilde yapabilmek amacıyla okulumuzda Stratejik Plan İzleme ve Değerlendirme Ekibi kurulacaktır. İzleme ve değerlendirme, planda belirtilen performans göstergeleri dikkate alınarak yapılacaktır. Stratejik amaçların ve hedeflerin gerçekleştirilmesinden sorumlu kişiler 6 aylık veya yıllık dönemler itibariyle yürüttükleri faaliyet ve projelerle ilgili raporları bir nüsha olarak hazırlayıp İzleme ve Değerlendirme Ekibine verecektir. Okulumuzun İzleme ve Değerlendirme Ekibi Stratejik amaçların ve hedeflerin gerçekleştirilmesiyle ilgili raporları yıllık dönemler itibariyle raporları iki nüsha olarak hazırlayıp bir nüshası Okul İzleme ve Değerlendirme Ekibine bir nüshasını da İlçe Milli Eğitim Müdürlüğü Strateji Geliştirme bölümüne gönderecektir.

Bu doğrultuda yapılan çalışmalarla, uygulamalarda aksaklıkların tespiti ve giderilmesi sağlanarak hedeflere ulaşma konusunda doğru bir yaklaşım sergilenmiş olacaktır.

Tablo 33. İzleme ve Değerlendirme Dönemi

İzleme Değerlendirme Dönemi	Gerçekleştirilme Zamanı	İzleme Değerlendirme Dönemi Süreç Açıklaması	Zaman Kapsamı
1. İzleme Değerlendirme Dönemi	Her Yılın Temmuz Ayı İçerisinde	<ul style="list-style-type: none"> • Strateji Geliştirme Şubesi tarafından harcama birimlerinden sorumlu oldukları göstergeler ile ilgili gerçekleşme durumlarına ilişkin verilerin toplanması ve konsolide edilmesi. • Göstergelerin gerçekleşme durumları hakkında hazırlanan raporun İlçe Millî Eğitim Müdürüne sunulması. 	Ocak Temmuz Dönemi
2. İzleme Değerlendirme Dönemi	İzleyen Yılın Şubat Ayı Sonuna Kadar	<ul style="list-style-type: none"> • Strateji Geliştirme Şubesi tarafından harcama birimlerinden sorumlu oldukları göstergeler ile ilgili yılsonu gerçekleşme durumlarına ilişkin verilerin toplanması ve konsolide edilmesi. • İlçe Millî Eğitim Müdürü başkanlığında harcama birim yöneticilerince yılsonu gerçekleştirmelerinin, gösterge hedeflerinden sapmaların ve sapma nedenlerinin değerlendirilerek gerekli tedbirlerin alınması. 	Tüm Yıl

Şekil 1 Stratejik Plan İzleme ve Değerlendirme Modeli

